

### Réseau

**Interdisciplinaire pour l'  
Aménagement du  
Territoire  
Européen**



Adresse postale : Université  
Paris 7 Diderot - UFR GHSS  
Case 7001 - 75205 Paris Ce-  
dex 13

Adresse physique : 105, rue de  
Tolbiac - Tour Montréal salle 43  
75013 Paris

Téléphone :  
+33.(0)1.57.27.65.35  
Fax : +33.(0)1.57.27.65.32  
Mél : [contact@ums-riate.fr](mailto:contact@ums-riate.fr)

<http://www.ums-riate.fr>

### Orate, de mois en mois...

En attendant le prochain séminaire ORATE sous Présidence française les 10 et 11 décembre 2008 à Bordeaux, les derniers mois du programme ont été marqués par plusieurs événements. Les 2 et 3 juin derniers, le séminaire biannuel du programme organisé sous Présidence slovène, intitulé « les enjeux territoriaux dans une Europe élargie » réunissait à Portorož (Slovénie) quelques 130 participants. Décideurs, praticiens aux niveaux européen, national, régional et local ainsi que des scientifiques, étaient conviés, favorisant une meilleure mise réseau des différents participants et son élargissement autour du programme. L'échange de connaissance ainsi que la sensibilisation au développement durable des territoires dans l'Union européenne et les pays voisins était au cœur des débats. Plus précisément, la première journée était consacrée aux ambitions politiques et aux résultats de l'ORATE sur la dynamique territoriale de l'UE. Des interventions comme celles sur le développement de la Politique de Cohésion de l'UE, sur les perspectives et prochaines étapes de la Cohésion Territoriale ou encore sur la place de l'Europe dans le monde (« The wider Territorial Context – Europe in the World ») ont ainsi pu être entendues.

La seconde journée se proposait d'aborder les expériences transnationales (perspectives méditerranéennes), transfrontalières (l'Espace transfrontalier franco-espagnol) et nationales (les cas des Balkans occidentaux). Ces deux jours de séminaire se sont achevés par une discussion plénière sur « Comprendre l'Europe élargie et les enjeux territoriaux : les besoins et les possibilités de coopération future et la mise en réseau ». L'intégralité des communications de ces deux jours de séminaire est disponible sur le site d'ORATE, à la rubrique « Events 2008 ».

En septembre, la rentrée du programme ORATE s'est traduite par deux événements majeurs : le lancement de la seconde vague d'appels à proposition le 20 août et la journée d'information du 9 septembre. Organisée au Royal Flemish Academy à Bruxelles, la journée d'information réunissait une centaine de personnes et se structurait en deux temps. La matinée était consacrée au contexte politique du programme ORATE 2013 et à la présentation des nouveaux appels à proposition ainsi que leur mise en œuvre par Lewis Dijkstra (DG REGIO), Peter Mehlbye (Unité de Coordination) ou encore Sara Ferrara (Unité de Coordination). L'après-midi s'est articulée autour d'une séance plénière sur le contenu et les questions de procédure liées à la seconde vague d'appels à proposition. Cette journée s'est ponctuée par l'« ESPON Partner Café » dont l'objectif visait à établir un dialogue et créer un réseau entre les partenaires potentiels aux appels à proposition de la seconde vague. Les appels à proposition, clos à présent peuvent toujours être consultés sur notre site Internet : [www.ums-riate.fr](http://www.ums-riate.fr).



### FIG - Saint Dié

### L'UMS RIATE tient salon au FIG 2008

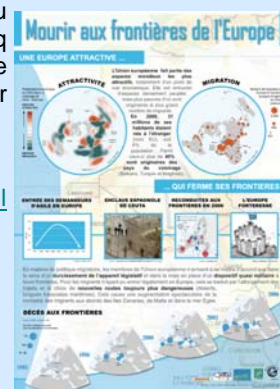
Le Festival International de Géographie de Saint-Dié des Vosges s'est tenu du 2 au 5 octobre 2008. Le thème, pour cette 19<sup>ème</sup> édition était « *Entre guerres et conflits. La planète sous tension* ». Plus d'une cinquantaine de conférences, de débats, ainsi que des tables rondes ont été organisés : [http://fig-st-die.education.fr/actes/actes\\_2008/index.htm](http://fig-st-die.education.fr/actes/actes_2008/index.htm)

Le Festival International de Géographie a en particulier été l'occasion pour l'UMS RIATE de présenter plusieurs types d'outils cartographiques au salon professionnel de la Géomatique : AIRE (Atlas Interactif des Régions Européennes) ou encore l'application Hypercarte.

C'est également dans ce cadre que l'UMS RIATE, en collaboration avec différents laboratoires de recherche (Ladyss, Migrinter, Cirtai, Géographie Cités), présentait au concours de posters scientifiques 2008 du salon de la géomatique, cinq réalisations. Parmi les posters proposés, celui ayant pour thème « *Mourir aux frontières de l'Europe* » s'est vu attribuer le premier prix par le jury.

A voir sur notre site Internet !

<http://www.ums-riate.com/posters.html>



### Comité de rédaction :

Bernard Corminboeuf,  
Chloé Didelon  
Nicolas Gaubert,  
Nicolas Lambert,  
Elodie Manceau,  
Isabelle Salmon,  
Ronan Ysebaert.

## ORATE–ESPON 2013 **Priorité 1 - Nouveaux appels à propositions : en route vers la 3ème vague !**

Les prochains appels à proposition qui seront lancés en février 2009 sont maintenant connus.

Ils concerneront les thèmes suivants :

- ☞ L'attractivité des régions et des villes européennes (population résidente et habitants de l'extérieur) -  
*Attractiveness of European regions and cities for residents and visitors;*
- ☞ Les modèles européens d'occupation des sols -  
*European patterns of land use;*
- ☞ La coopération territoriale dans des aires transnationales et à travers les frontières internes/externes -  
*Territorial cooperation in transnational areas and across internal/external borders;*
- ☞ Accessibilité à l'échelle régionale/locale et différenciation des modèles en Europe -  
*Accessibility at regional / local scale and patterns in Europe;*
- ☞ Les pôles de croissance secondaires dans le développement des territoires -  
*Secondary growth poles in territorial development;*
- ☞ Les types spécifiques de territoires dans une perspective européenne -  
*European perspective on specific types of territories;*
- ☞ La dimension territoriale de l'économie de l'innovation et du savoir  
*Territorial dimension of innovation and knowledge economy;*
- ☞ Les structures territoriales du continent européen et les flux (globalisation)  
*Continental territorial structures and flows (globalisation).*

Les équipes et chercheurs intéressés sont d'ores et déjà invités à prendre contact avec d'autres équipes européennes en vue de constituer leur consortium. L'UMS RIATE se tient à leur disposition pour toute demande d'informations pratiques, de contacts éventuels avec d'autres partenaires et conseils dans la constitution de la réponse à l'appel d'offre.

### KSS

La mise en place d'une instance de suivi des projets (*Knowledge Support System*) est l'une des innovations du programme ORATE 2013. Il s'agit de recourir à l'expertise de scientifiques et de praticiens en les associant dans des groupes qui interviendront tout au long de la réalisation des études lancées dans le cadre de la priorité 1 du programme (recherche appliquée). Ce recours à l'expertise, qui a déjà fait l'objet d'un premier appel à expression d'intérêt au printemps 2008, est renouvelé. Tous les chercheurs et praticiens spécialisés dans une thématique intéressant le programme ORATE 2013 sont invités à adresser leur candidature.

Au cours de cette nouvelle vague, certains profils sont plus particulièrement privilégiés. Il s'agit d'experts ayant des compétences dans les domaines suivants:

- ◆ l'innovation ;
- ◆ l'accessibilité ;
- ◆ les modèles européens d'occupation des sols ;
- ◆ la globalisation.

L'ensemble des détails relatifs à la candidature des experts (modalités d'application des règles d'éligibilité, critères d'évaluation, etc.) sera disponible à partir du 19 décembre 2008 sur le site [www.espon.eu](http://www.espon.eu). La date limite de la remise des candidatures est fixée au 12 février 2009.

## ORATE–ESPON 2013 **Une troisième vague qui concerne aussi les collectivités territoriales (Priorité 2)**

La troisième vague du programme ORATE 2013 marquera un nouveau lancement d'appels à expression d'intérêt pour les collectivités territoriales désireuses d'obtenir une étude sur un domaine de recherche qui les intéresse. Pour rappel il s'agit d'une nouveauté du programme par rapport à ORATE 2006 consistant en une demande formulée par un groupement d'au moins trois collectivités territoriales (régions ou villes) en Europe, d'autorités étatiques d'au moins trois pays ou encore d'une proposition issue d'acteurs d'autres programmes financés par les fonds structurels. L'ambition est d'associer étroitement les attentes des praticiens avec la capacité d'expertise de chercheurs européens.

Dans la vague précédente, les collectivités, par le biais d'appels à expression d'intérêt, avaient proposé des cas d'étude, validés par le Comité de suivi. Ils ont ensuite été proposés comme lots scientifiques aux chercheurs.

Parmi les lots proposés, on peut citer en exemple des thèmes tels que le développement insulaire, les régions métropolitaines polycentriques ou encore l'économie des régions de Convergence qui réussissent.

## Présidence française de l'Union européenne

## La cohésion territoriale au premier plan de la PFUE

La cohésion territoriale est sous les feux de la rampe. Suite à son insertion dans le Traité de Lisbonne, il s'agit maintenant de donner une profondeur à ce terme en vogue. Le Livre vert sur la cohésion territoriale, adopté par la Commission européenne le 6 octobre, relance justement le débat. L'objectif est de lui donner un contenu et ainsi permettre une compréhension commune de cette notion, étape obligée avant toute déclinaison en orientations politiques. Au même moment, la Présidence française de l'Union européenne a fait de la cohésion territoriale une priorité de ses actions. Dans le prolongement du programme d'action de l'Agenda territorial, adopté sous Présidence portugaise en novembre 2007, quatre thèmes ont été portés à la discussion au cours de ce semestre: le lien entre environnement et changement climatique, entre agriculture et développement rural, la relance du processus de Lisbonne après 2010 et l'approche territoriale de la stratégie de développement durable. La cohésion territoriale fait également l'objet de débats, dans le droit fil de la consultation publique lancée par le livre vert : un forum était organisé à Paris en octobre dernier, réunissant décideurs, praticiens et société civile. Le 26 novembre, c'était au tour des ministres responsables de l'aménagement du territoire de réfléchir aux suites à donner aux actions à mener.



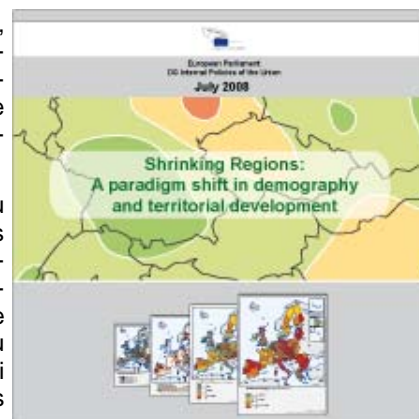
Dans ces débats sur la cohésion territoriale, le programme ORATE jouit d'un statut particulier. En mobilisant des chercheurs sur des études relatives à l'impact territorial des politiques sectorielles, à plusieurs échelles, en œuvrant dans la production et la diffusion de données statistiques, cartographiques et d'indicateurs, le programme est amené à contribuer utilement à la réflexion sur la cohésion territoriale. *Pour aller plus loin, l'ensemble des informations concernant la Conférence sur la cohésion territoriale est accessible au lien suivant: <http://www.conference-cohesionue2008.fr>. S'agissant de la réunion de Marseille, les conclusions sont consultables sur le site de la présidence française: <http://www.ue2008.fr>.*

## Etudes RIATE

## Le projet « Shrinking Regions »

Le 7 octobre dernier, l'UMS RIATE et ses partenaires (Géographie-cités, LIG, IGEAT, Universités d'Umea et de Naples, CUGUAT-TIGRIS) ont présenté au Parlement européen l'étude intitulée « Régions en déclin : un nouveau paradigme démographique territorial ». Cette présentation est l'aboutissement de près d'un an de recherche dans le domaine de la prospective démographique et ses implications sur la thématique du développement territorial et de l'aménagement du territoire européen.

L'Union européenne constitue actuellement avec la Russie et le Japon, la partie du monde qui devrait connaître la croissance démographique la plus faible dans les années à venir. Depuis plusieurs années déjà, on observe une tendance significative à la dépopulation dans certaines régions européennes (principalement en Italie, Allemagne orientale, Bulgarie, Roumanie, Hongrie). La tendance est à la diffusion de ce phénomène dans les années à venir. Cette décroissance démographique, généralement associée au vieillissement de la population, est observable aussi bien à l'échelle des Etats, que celui des régions ou des communes. C'est donc un phénomène qui a de fortes répercussions territoriales.



Ainsi, c'est l'ensemble de la politique de cohésion économique, sociale et territoriale qui est concerné par les phénomènes démographiques contemporains. Ces changements viennent s'ajouter et parfois se confondre avec les problématiques de disparités de développement qui sont traditionnellement au cœur de la politique de cohésion de l'Union européenne. De l'avis des auteurs, ceci doit conduire à repenser cette politique dans toutes ses dimensions : économique, sociale, environnementale et surtout territoriale. Les réponses au problème de la décroissance démographique passeraient par la mise en place d'une gouvernance multi-scalaire impliquant des niveaux d'intervention à la fois suprarégionaux (Union européenne, Etats), infrarégionaux (autorités locales, agglomérations) et transrégionaux (espaces transfrontaliers, marges internes).

## Agenda

## 2008

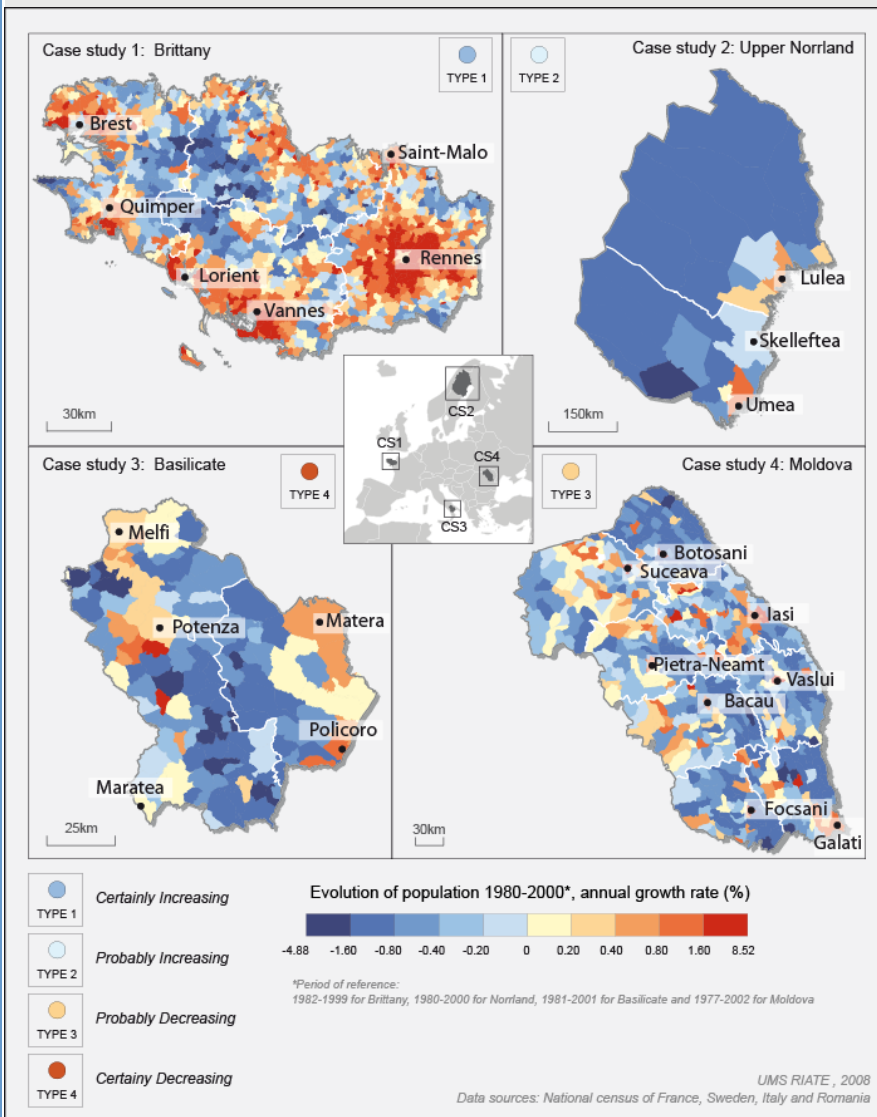
- ⌚ 8/9 décembre : Comité de suivi du programme (Monitoring Committee)
- ⌚ 10/11 décembre : Séminaire ORATE à Bordeaux
- ⊕ Courant décembre : annonce des prochains appels à proposition

## 2009

- ⌚ (12) février : lancement des appels à propositions pour :
  - les projets de recherche appliquée
  - les activités transnationales (ECP)
- ⌚ (9) avril : date limite pour la soumission
- ⊕ 1-2 juin : séminaire ORATE à Prague
- ⌚ 3-4 juin : Comité de suivi

Cartographie - SIG

Evolution de la population 1980-2000 à l'échelle locale



Cette carte représente l'un des défis de l'étude « Régions en déclin : un nouveau paradigme démographique et territorial ». Il est en effet difficile d'obtenir des informations harmonisées à un niveau local entre différents États de l'Union européenne. Avec l'aide et les investigations des équipes d'experts mobilisées sur le projet, il a été possible de reconstituer les stocks de population 1980 et 2000 de l'ensemble des communes des régions de Bretagne, d'Upper Norrland (Suède), de Basilicate (Italie) et de Moldavie (Roumanie).

Mis en perspective avec les prévisions démographiques à l'horizon 2030, le message délivré par ces cartes d'évolution de la population est particulièrement instructif. La Bretagne, tout comme l'Upper Norrland ne sont pas des régions en décroissance lorsque ces entités sont analysées au niveau régional. Pourtant, on observe une vaste poche de décroissance dans le centre Bretagne ; dans le nord suédois, la stabilité démographique n'est maintenue que par le comportement dynamique de deux de ses principales villes (Lulea et Umea). A l'inverse, des régions caractérisées par une diminution de population dans leur ensemble connaissent, au niveau local, un dynamisme démographique dans certaines communes.

Ce ciblage cartographique permet de relativiser les analyses basées sur une seule échelle géographique et de soulever de nouvelles problématiques : intérêt d'une approche multi-échelle, questions de gouvernance à un niveau infrarégional... Ce qui a été fait pour ces quatre régions devrait être généralisable à l'ensemble des régions de l'Union européenne. Ces informations ne sont malheureusement pas encore disponibles sous une forme harmonisée.

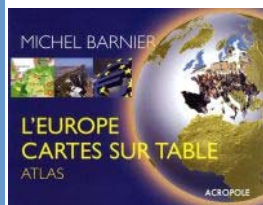
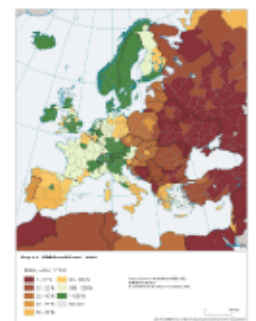
Parutions récentes - 2008

Le **Livre vert** sur « la cohésion territoriale - Faire de la diversité territoriale un atout » lance le débat sur la cohésion territoriale. [http://ec.europa.eu/regional\\_policy/consultation/terco/index\\_fr.htm](http://ec.europa.eu/regional_policy/consultation/terco/index_fr.htm). Ce rapport est composé de deux parties (annexes).



**Histoire de la politique régionale de l'Union européenne**  
Jean-François Drevet  
Belin  
ISBN 978-2-7011-4678-2

**The Institutionalisation of European Spatial Planning**  
Bas Waterhout  
Delft University Press- IOS Press  
978-1-58603-882-3



**L'Europe cartes sur table**  
Michel Barnier  
Acropole Belfond  
978-2735703029



**Atlas de l'Europe dans le monde**  
Dirigé par Clarisse Didelon, Claude Grasland et Yann Richard  
La Documentation française, 2008 (29/12)  
978-2-11-007524-6